

การปลูกข้าว



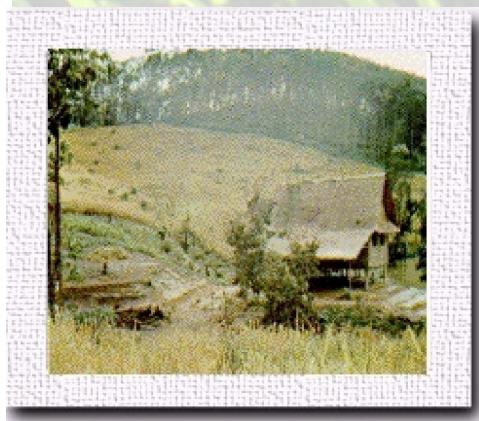
การทำนาข้าว หมายถึง การปลูกข้าว การปลูกข้าวในประเทศไทย แบ่งออกได้เป็น ๓ วิธีด้วยกัน ดังนี้

๑. การปลูกข้าวไร่
๒. การปลูกข้าวนาดำ
๓. การปลูกข้าวนาหว่าน

หลังจากทำการปลูกข้าวแล้ว ยังมีขั้นตอนอื่นๆที่สำคัญที่จะต้องคำนึงถึง ดังต่อไปนี้

๑. การดูแลรักษา
๒. การเก็บเกี่ยว
๓. การนวดข้าว
๔. การทำความสะอาดเมล็ดข้าว
๕. การตากข้าว
๖. การเก็บรักษาข้าว

การปลูกข้าวไร่



การปลูกข้าวไร่ หมายถึง การปลูกข้าวบนที่ดอนและ ไม่มีน้ำขังในพื้นที่ปลูก ชนิดของข้าวที่ปลูกก็เรียกว่า ข้าวไร่ พื้นที่ที่ดอนส่วนมาก เช่น เขิงภูเขาจะมีระดับที่ไม่เรียบ คือ สูง ๆ ต่ำ ๆ จึงไม่สามารถไถเตรียมดินและปรับระดับได้ง่าย ๆ เหมือนกับพื้นที่ราบ เพราะฉะนั้นชาวนามักจะปลูกแบบหยอด โดยขั้นแรกทำการตัดหญ้าและต้นไม้อเล็กออก แล้วทำความสะอาดพื้นที่ที่จะปลูกแล้วใช้หลักไม้ปลายแหลมเจาะดินเป็นหลุมเล็ก ๆ ลึกประมาณ ๑ เซนติเมตร ปากหลุมมีขนาดกว้างประมาณ ๑ นิ้ว หลุมนี้มีระยะห่างกันประมาณ ๒๕ x ๒๕ เซนติเมตร ระหว่างแถวและระหว่างหลุมภายในแถว ปกติจะต้องหยอดเมล็ดพันธุ์ทันทีหลังจากที่ได้เจาะหลุม โดยหยอด ๕-๘ เมล็ดต่อหลุม หลังจากหยอดเมล็ดพันธุ์ข้าวแล้วก็ใช้เท้ากดดิน

ปากหลุม เมื่อฝนตกลงมาหรือเมล็ดได้รับความชื้นจากดิน ก็จะงอกและเจริญเติบโตเป็นต้นข้าว เนื่องจากที่ดอนไม่มีน้ำขังและไม่มีการชลประทาน การปลูกข้าวไร่จึงต้องใช้น้ำฝนเพียงอย่างเดียว พื้นดินที่ปลูกข้าวไร่จะแห้งและขาดน้ำทันทีเมื่อสิ้นฤดูฝน ดังนั้นการปลูกข้าวไร่จะต้องใช้พันธุ์ที่มีอายุเบา โดยปลูกในต้นฤดูฝน และแก่เก็บเกี่ยวได้ในปลายฤดูฝน การปลูกข้าวไร่ ชาวนาจะต้องหมั่นกำจัดวัชพืช เพราะที่ดอนมักจะมีวัชพืชมากกว่าที่ลุ่ม เนื้อที่ที่ใช้ปลูกข้าวไร่ในประเทศไทยมีจำนวนน้อย และมีปลูกมากในภาคเหนือและภาคใต้ ส่วนภาคตะวันออกเฉียงเหนือและภาคกลางปลูกข้าวไร่น้อยมาก

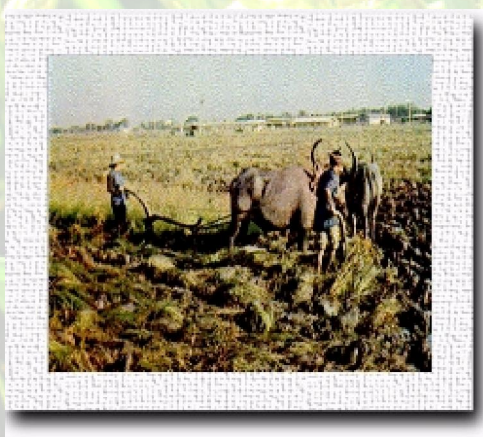
การปลูกข้าวในนาดำ



การปลูกข้าวในนาดำ เรียกว่า การปักดำ ซึ่งวิธีการปลูกแบ่งออกได้เป็นสองตอน ตอนแรกได้แก่การตกลำในแปลงขนาดเล็ก และตอนที่สองได้แก่การถอนต้นกล้าเอาไปปักดำในนาผืนใหญ่ ดังนั้น การปลูกแบบปักดำอาจเรียกว่า indirect seeding ซึ่งมีขั้นตอนดังนี้

๑. การเตรียมดิน
๒. การตกลำ
๓. การปักดำ

การเตรียมดิน



การเตรียมดินสำหรับปลูกข้าวแบบปักดำ ต้องทำการเตรียมดินดีกว่าการปลูกข้าวไร่ ซึ่งมีการไถตะ การไถแปร และการคราด ปกติการไถและคราดในนาดำมักจะใช้แรงวัว ควาย หรือแทร็กเตอร์ขนาดเล็กที่เรียกว่าควายเหล็ก หรือไถยนต์เดินตาม ทั้งนี้เป็นเพราะพื้นที่นาดำนั้นได้มีคันนาแบ่งกันออกเป็นแปลงเล็ก ๆ ขนาดแปลงละ ๑ ไร่หรือเล็กกว่านี้ คันนามีไว้สำหรับกักเก็บน้ำ หรือปล่อยน้ำทิ้งจากแปลงนา นาจึงมีการบังคับน้ำในนาได้บ้างพอสมควร ก่อนที่จะทำการไถจะต้องรอให้ดินมีความชื้นพอที่จะไถได้เสียก่อน ปกติจะต้องรอให้ฝนตกจนมีน้ำขังในคันนา หรือให้น้ำเข้าไปในนาเพื่อทำให้ดินเปียก

การตกกล้า

การตกกล้า หมายถึง การเอาเมล็ดไปหว่าน ให้งอก และเจริญเติบโตขึ้นมาเป็นต้นกล้า เพื่อเอาไปปักดำ การตกกล้าสามารถทำได้หลายวิธีด้วยกันคือ

การตกกล้าในดินเปียก

การตกกล้าในดินแห้ง

การตกกล้าแบบตาก

การตกกล้าในดินเปียก

การตกกล้าในดินเปียก จะต้องเลือกหาพื้นที่ที่มีความอุดมสมบูรณ์ของดินดีเป็นพิเศษ สามารถป้องกันนกและหนูที่จะเข้าทำลายต้นกล้าได้เป็นอย่างดี และมีน้ำพอเพียงกับความต้องการ การเตรียมดินก็มีการไถตะ ไถแปร และคราด ดึงได้กล่าวมาแล้ว แต่ต้องยกเป็นแปลงสูงกว่าระดับน้ำในดินนั้นประมาณ ๓-๕ เซนติเมตร ทั้งนี้เพื่อไม่ให้เมล็ดที่หว่านลงไปจมน้ำและดินนั้นเปียกชุ่มอยู่เสมอด้วย จะเป็นการดียิ่งขึ้นถ้าแปลงนี้ได้แบ่งออกเป็นแปลงย่อยขนาดกว้าง ๕๐ เซนติเมตร และมีความยาวขนานไปกับทิศทางลม ระหว่างแปลงเว้นช่องว่างไว้สำหรับเดินประมาณ ๓๐ เซนติเมตร เพื่อป้องกันไม่ให้ต้นกล้าถูกทำลายโดยโรคไหม้หรือแมลงบางชนิด เมล็ดพันธุ์ที่เอามาตากกล้าจะต้องเป็นเมล็ดพันธุ์ที่สมบูรณ์ปราศจากเชื้อโรคต่าง ๆ ด้วยเหตุนี้จะต้องทำความสะอาดเมล็ดพันธุ์เสียก่อน โดยแยกเอาเฉพาะเมล็ดที่สมบูรณ์ และเอาเมล็ดที่ไม่สมบูรณ์ซึ่งมีน้ำหนักเบากว่าปกติทิ้งไป

เอาเมล็ดที่ต้องการตกกล้าใส่ถุงผ้าไปแช่ในน้ำนาน ๑๒-๒๔ ชั่วโมง แล้วเอาขึ้นมาวางไว้บนแผ่นกระดานในที่ที่มีลมถ่ายเทได้สะดวก และเอาผ้าหรือกระสอบเปียกน้ำคลุมไว้ นาน ๓๖-๔๘ ชั่วโมง ซึ่งเรียกว่าการหุ้ม หลังจากที่ได้หุ้มเมล็ดไว้ครบ ๓๖-๔๘ ชั่วโมงแล้ว เมล็ดข้าวก็จะงอก จึงเอาไปหว่านลงบนแปลงกล้าที่ได้เตรียมไว้ ก่อนที่จะหว่านเมล็ดลงบนแปลงกล้า ควรใส่ปุ๋ยพวกที่ให้ธาตุไนโตรเจนและฟอสฟอรัสเสียก่อน และใช้ไม้กระดานลูบแปลงเพื่อกลบปุ๋ยลงไปดิน หากดินดีอยู่แล้วก็ไม่จำเป็นต้องใส่ปุ๋ย ปกติใช้เมล็ดพันธุ์จำนวน ๔๐-๕๐ กิโลกรัมต่อเนื้อที่แปลงกล้าหนึ่งไร่ เมื่อดันกล้ามีอายุครบ ๒๕-๓๐ วัน นับจากวันหว่านเมล็ด ต้นกล้าก็จะมีขนาดโตพอที่จะถอนเอาไปปักดำได้ การตกกล้าแบบนี้เป็นที่นิยมกันอย่างแพร่หลายในการทำนาในประเทศไทย

การตกกล้าในดินแห้ง

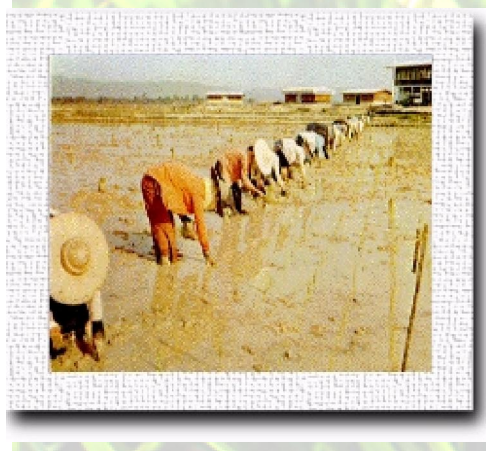
การตกกล้าในดินแห้ง ในกรณีที่ชาวนาไม่มีน้ำเพียงพอสำหรับการตกกล้าในดินเปียก ชาวนาอาจทำการตกกล้าบนที่ดินซึ่งไม่มีน้ำขัง โดยเอาเมล็ดพันธุ์ที่สมบูรณ์ที่ยังไม่ได้เพาะให้งอก ไปโรยไว้ในแถวที่เปิดเป็นร่องเล็ก ๆ ขนาดแถวยาวประมาณ ๑ เมตร จำนวนหลายแถว แล้วกลบด้วยดินเพื่อป้องกันนกและหนู หลังจากนั้นก็รดน้ำแบบรดน้ำฝักวันละ ๒ ครั้ง เมล็ดก็จะงอกขึ้นมาเป็นต้นกล้าเหมือนกับการตกกล้าในดินเปียก ปกติใช้เมล็ดพันธุ์จำนวน ๓-๑๐ กรัมต่อหนึ่งแถวที่มีความยาว ๑ เมตร และแถวห่างกันประมาณ ๑๐ เซนติเมตร หลังจากโรยเมล็ดและกลบดินแล้ว ควรหว่านปุ๋ยพวกที่ให้ธาตุไนโตรเจนและฟอสฟอรัสลงไปด้วย

การตกกล้าแบบดาป



การตกกล้าแบบดาป การตกกล้าแบบนี้เป็นที่นิยมทำกันมาก ในประเทศฟิลิปปินส์ ชั้นแรกทำการเตรียมพื้นที่ดินเหมือนกับการ ตกกล้าในดินเปียก แล้วยกเป็นแปลงสูงกว่าระดับน้ำ ๕-๑๐ เซนติเมตร หรือใช้พื้นที่คอนกรีตหรือเป็นพื้นคอนกรีต ก็ได้ แล้วใช้กบของต้นกล้าด้วยกันเป็นกรอบรูปสี่เหลี่ยมผืนผ้า ขนาดกว้าง ๑ เมตร และยาวประมาณ ๑.๕ เมตร ต่อจากนั้นเอาใบกล้วยที่ไม่มีก้าน กลางวางเรียงเพื่อปู เป็นพื้นที่ในกรอบนั้น ให้เอาด้านล่างของใบหงายขึ้นและไม่ให้มีรอยแตกของใบ เพราะฉะนั้นใบกล้วยที่ปูพื้นนั้นจะต้องวางซ้อนกันเป็นทอด ๆ แล้วเอา เมล็ดพันธุ์ที่สมบูรณ์ ซึ่งได้เพาะในไหอกแต่ยังไม่มีการไถออกมารอโรยลงในกรอบที่เตรียมไว้ ใช้เมล็ดพันธุ์หนัก ๓ กิโลกรัมต่อเนื้อที่ ๑ ตารางเมตร ดังนั้นเมล็ดพันธุ์ที่โรยลงในกรอบ จะซ้อนกันเป็น ๒-๓ ชั้น หลังจากโรยเมล็ดแล้ว จะต้องใช้บัวรดน้ำชนิดรูเล็กมาก รดลงในกรอบที่โรยเมล็ดนี้วันละ ๒-๓ ครั้ง ในที่สุดเมล็ดก็จะงอกและเจริญเติบโตขึ้นมาเป็นต้นกล้า ข้อสำคัญในการตกกล้าแบบนี้ คือ ต้องไม่ให้น้ำท่วมแปลงกล้า ต้นกล้าแบบนี้อายุประมาณ ๑๐-๑๔ วัน ก็พร้อมที่จะปักดำได้หรือจะเอาไปปักดำกอละหลาย ๆ ต้น ซึ่งเรียกว่า ซิมกล้า เพื่อให้ได้ต้นกล้าที่แข็งแรงและโตสำหรับปักดำจริง ๆ ซึ่งนิยมทำกันมากในภาคเหนือของประเทศไทย การที่จะเอาต้นกล้าไปปักดำ ไม่จำเป็นต้องถอนต้นกล้าเหมือนกับวิธีอื่น ๆ เพราะรากของต้นกล้าเกาะกันแน่นระหว่างดิน และรากก็ไม่ได้ทะลุใบกล้วยลงไปดิน ฉะนั้นชาวบ้านจึงทำการม้วนใบกล้วยแบบม้วนเสื่อ โดยมีต้นกล้าอยู่ภายในการม้วนก็ ควรม้วนหลวม ๆ แล้วขนไปยังแปลงนาที่จะปักดำ

การปักดำ



การปักดำ เมื่อต้นกล้ามีอายุประมาณ ๒๕-๓๐ วัน จากการตกกล้าในดินเปียกหรือการตกกล้าในดินแห้ง ก็จะโตพอที่จะถอนเอาไปปักดำได้ สำหรับต้นกล้าที่ได้มาจากการตกกล้าแบบดาปนั้น ในเมืองไทยยังไม่เคยปฏิบัติ คิดว่า จะต้องมียุอายุประมาณ ๒๐ วัน จึงเอาไปปักดำได้ เพราะต้นกล้าขนาด ๑๐-๑๔ วัน นั้น อาจมีขนาดเล็กเกินไปที่จะใช้ปักดำในพื้นที่นาของเรา ชั้นแรกให้ถอนต้นกล้าขึ้นมาจากแปลงแล้วมัดรวมกันเป็นมัด ๆ ถ้าต้นกล้าสูงมากก็ให้ตัดปลายใบทิ้ง สำหรับต้นกล้าที่ได้มาจากการตกกล้าในดินเปียก จะต้องสลัดเอาดิน โคลนที่รากออกเสียด้วย แล้วเอาไปปักดำในพื้นที่นาที่ได้เตรียมไว้ พื้นที่นาที่ใช้ปักดำควรมีน้ำขังอยู่ประมาณ ๕-๑๐ เซนติเมตร เพราะต้นข้าวอาจถูกลมพัดจนพับลงได้ในเมื่อนานนั้นไม่มีน้ำอยู่เลย ถ้าระดับน้ำในนานั้นลึกมาก ต้นข้าวที่ปักดำอาจจมน้ำในระยะแรก และทำให้ต้นข้าวจะต้องยึดดินมากกว่าปกติ จนมีผลให้แตกกออ่อน การปักดำที่จะให้ได้ผลผลิตสูง จะต้องปักดำให้เป็นแถวเป็นแนว และมีระยะห่างระหว่างกอมากพอสมควร โดยทั่วไปแล้วการปักดำมักใช้ต้นกล้าจำนวน ๓-๔ ต้นต่อกอ ระยะปลูกหรือปักดำ ๒๕ x ๒๕ เซนติเมตร ระหว่างกอและระหว่างแถว

นาหว่าน



การปลูกข้าวนาหว่าน เป็นการปลูกข้าวโดยเอาเมล็ดพันธุ์หว่านลงไปในพื้นที่ที่
ได้ไถเตรียมดินไว้โดยตรง ซึ่งเรียกว่า direct seeding การเตรียมดินก็มีการไถตะ
และไถแปร ปกติชาวนาจะเริ่มไถนาสำหรับปลูกข้าวนาหว่านตั้งแต่เดือนเมษายน
เนื่องจากพื้นที่นาสำหรับปลูกข้าวนาหว่านไม่มีคันนาถาวร จึงสะดวกแก่การไถด้วย
รถแทรกเตอร์ขนาดใหญ่ อย่างไรก็ตาม ก็ยังมีชาวนาจำนวนมากที่ใช้ แรงวัวและ
ควายไถนา การปลูกข้าวนาหว่านมีหลายวิธีด้วยกัน เช่น การหว่านสาบราย การ
หว่านคราดกลบหรือไถกลบ และการหว่านน้ำตม

การดูแลรักษาต้นข้าว

ในระหว่างการเจริญเติบโตของต้นข้าว ตั้งแต่การหยอดเมล็ด การหว่านเมล็ด การปักดำ ต้นข้าวต้องการน้ำและปุ๋ยสำหรับการเจริญเติบโต
ในระยะนี้ต้นข้าวอาจถูกโรคและแมลงศัตรูข้าวหลายชนิดเข้ามาทำลายต้นข้าว โดยทำให้ต้นข้าวแห้งตาย หรือผลผลิตต่ำและคุณภาพเมล็ด
ไม่ได้มาตรฐาน เพราะฉะนั้นนอกจากจะมีวิธีการปลูกที่ดีแล้ว จะต้องมีการดูแลรักษาที่ดีอีกด้วย ผู้ปลูกจะต้องหมั่นออกไปตรวจดูต้นข้าว
ที่ปลูกไว้เสมอ ๆ ในแปลงที่ปลูกข้าวไร่ จะต้องมีการกำจัดวัชพืช ใส่ปุ๋ย และพ่นยาเคมีเพื่อป้องกันและกำจัดโรคแมลงศัตรูที่อาจเกิดระบาด
ขึ้นได้ ในแปลงกล้าและแปลงปักดำ จะต้องมีการใส่ปุ๋ย มีน้ำเพียงพอกับความต้องการของต้นข้าว และพ่นยาเคมีป้องกันกำจัดโรคแมลง
ศัตรูข้าว นอกจากนี้ชาวนาจะต้องหมั่นกำจัดวัชพืชในแปลงปักดำอีกด้วย เพราะวัชพืชเป็นตัวที่แย่งปุ๋ยไปจากต้นข้าว ในพื้นที่นาหว่าน
ชาวนาจะต้องกำจัดวัชพืชโดยใช้สารเคมีพ่น หรือใช้แรงคนถอนทิ้งไปก็ได้ นอกจากนี้จะต้องพ่นสารเคมีเพื่อป้องกันกำจัดโรคและแมลงอีก
ด้วย เนื่องจากพื้นที่นาหว่านมักจะมียะดิ่งน้ำลึกกว่านาดำ ฉะนั้น ชาวนาควรใส่ปุ๋ยก่อนที่น้ำจะลึก ยกเว้นในพื้นที่ที่น้ำไม่ลึกมาก ก็ให้ใส่ปุ๋ย
แบบนาดำทั่ว ๆ ไป

การเกี่ยวเกี่ยว



เมื่อดอกข้าวได้บานและมีการผสมเกสรแล้วหนึ่งสัปดาห์ ภายในที่ห่อหุ้ม
ด้วย lemma และ palea ก็จะเริ่มเป็นแป้งเหลืองขาว ในสัปดาห์ที่สองแป้งเหล่านั้น
ก็จะแห้งกลายเป็นแป้งค่อนข้างแข็ง และในสัปดาห์ที่สามแป้งก็จะแข็งตัวมาก
ยิ่งขึ้นเป็นรูปร่างของเมล็ดข้าวกล้อง แต่มันจะแก่เก็บเกี่ยวได้ ในสัปดาห์ที่สี่นับ
จากวันที่ผสมเกสร จึงเป็นที่เชื่อถือได้ว่า เมล็ดข้าวจะแก่พร้อมเก็บเกี่ยวได้
หลังจากออกดอกแล้วประมาณ 28-30 วัน ชาวนาในภาคเหนือ ภาค
ตะวันออกเฉียงเหนือ และภาคกลาง ใช้เกี่ยวสำหรับเกี่ยวข้าวที่ละหลาย ๆ รวง
ส่วนชาวนาในภาคใต้ใช้เกี่ยวสำหรับเกี่ยวข้าวที่ละรวง เกี่ยวที่ใช้เกี่ยวข้าวมีอยู่ ๒
ชนิด ได้แก่ เกียวนาสวน และเกียวนาเมือง เกียวนาสวนเป็นเกี่ยววงกว้าง ใช้
สำหรับเกี่ยวข้าวนาสวนซึ่งได้ปลูกไว้แบบปักดำ แต่ถ้าผู้ใช้มีความชำนาญก็อาจ

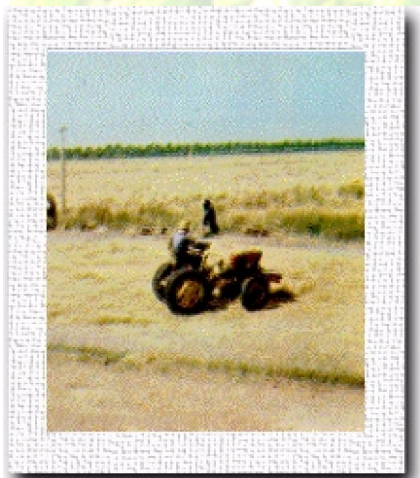
เอาไปใช้เกี่ยวข้าวนาเมืองก็ได้ ส่วนเกียวนาเมืองเป็นเกี่ยววงแคบและมีด้ามยาวกว่าเกียวนาสวน เกียวนาเมืองใช้เกี่ยวข้าวนาเมือง ซึ่งได้ปลูก

ไว้แบบหว่าน ข้าวที่เกี่ยวข้องเกี่ยวไม่จำเป็นต้องมีคอรวงยาว เพราะข้าวที่เกี่ยวข้องมาจะถูกรวมมัดเป็นกำ ๆ ส่วนข้าวที่เกี่ยวข้องเกี่ยวจำเป็นต้องมีคอรวงยาว เพราะชาวนาต้องเกี่ยวเฉพาะรวงที่ลรวงแล้วมัดเป็นกำ ๆ

ข้าวที่เกี่ยวข้องเกี่ยวชาวนาจะเก็บไว้ในยุ้งฉางซึ่งโปร่ง มีอากาศถ่ายเทได้สะดวก และจะทำกรนวดเมื่อต้องการขาย หรือต้องการสีเป็นข้าวสาร ข้าวที่เกี่ยวข้องเกี่ยวซึ่งปลูกไว้แบบปักดำ ชาวนาจะทิ้งไว้ในนาจนหมดซัง เพื่อดอกแดดให้แห้งเป็นเวลา ๓-๕ วัน สำหรับข้าวที่ปลูกแบบหว่านพื้นที่นาจะแห้งในระยะเกี่ยวเกี่ยว ข้าวจึงแห้งก่อนเกี่ยวเกี่ยว ข้าวที่เกี่ยวข้องแล้วจะกองทิ้งไว้บนพื้นที่นาเป็นรูปต่าง ๆ กันเป็นเวลา ๕-๗ วัน เช่น รูปสามเหลี่ยม แล้วจึงขนมาที่ลานสำหรับนวด ข้าวที่นวดแล้วจะถูกขนย้ายไปเก็บไว้ในยุ้งฉาง หรือส่งไปขายที่โรงสีทันทีก็ได้



การนวดข้าว

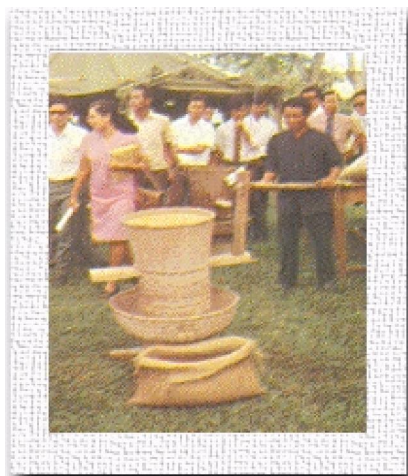


การนวดข้าว หมายถึง การเอาเมล็ดข้าวออกจากกรวง แล้วทำความสะอาดเพื่อแยกเมล็ดข้าวลีบและเศษฟางข้าวออกไป เหลือไว้เฉพาะเมล็ดข้าวเปลือกที่ต้องการเท่านั้น ขั้นแรกจะต้องขนข้าวที่เกี่ยวข้องจากนาไปกองไว้บนลานสำหรับนวด การกองข้าวสำหรับนวดก็มีหลายวิธี แต่หลักสำคัญมือผู้ว่าการกองจะต้องเป็นระเบียบ ถ้ากองไม่เป็นระเบียบมัดข้าวจะอยู่สูง ๆ ต่ำ ๆ ทำให้เมล็ดข้าวได้รับความเสียหายและคุณภาพต่ำ ปกติจะกองไว้เป็นรูปวงกลม

ชาวนามักจะนวดข้าวหลังจากที่ได้ตากข้าวให้แห้งเป็นเวลา ๕-๗ วัน ซึ่งเมล็ดข้าวเปลือกมีความชื้นประมาณ ๑๓-๑๕% เมล็ดที่ได้เกี่ยวมาใหม่ ๆ จะมีความชื้นประมาณ ๒๐-๒๕% การนวดข้าวที่ใช้แรงสัตว์ เช่น วัว ควาย ขึ้นไปเหยียบย่ำเพื่อขยี้ให้เมล็ดหลุดออกจากกรวงข้าว รวงข้าวที่เอาเมล็ดออกหมดแล้ว เรียกว่า ฟางข้าว ที่กล่าวนี้เป็นวิธีหนึ่งของการนวดข้าว ซึ่งที่จริงแล้วการนวดข้าวมีหลายวิธี เช่น การนวดแบบฟาด

กำข้าว การนวดแบบใช้ค้ำย่ำ การนวดแบบใช้ควายย่ำ การนวดโดยใช้เครื่องทุ่นแรงย่ำ

การทำความสะอาดเมล็ดข้าว



การทำความสะอาดเมล็ดข้าวหมายถึง การเอาข้าวเปลือกออกจากสิ่งเจือปนอื่น ๆ ซึ่งทำได้โดยวิธีต่าง ๆ ดังนี้

๑. การสาดข้าว ใช้พัดสาดเมล็ดข้าวขึ้นไปในอากาศ เพื่อให้ลมที่ใต้จากการกระพือพัดเอาสิ่งเจือปนออกไป ส่วนเมล็ดข้าวเปลือกที่ดีก็จะตกลงมารวมกันเป็นกองที่พื้น
๒. การใช้กระด้งคัด โดยใช้กระด้งแยกเมล็ดข้าวดีและสิ่งเจือปนให้อยู่คนละด้านของกระด้ง แล้วสาดเอาสิ่งเจือปนทิ้ง วิธีนี้ใช้กับข้าวที่มีปริมาณน้อย ๆ
๓. การใช้เครื่องสีฟัด เป็นเครื่องมือทุ่นแรงที่ใช้หลักการให้ลมพัดเอาสิ่งเจือปนออกไป โดยใช้แรงคนหมุนพัดลมในเครื่องสีฟัดนั้น พัดลมนี้อาจใช้เครื่องยนต์เล็ก ๆ หมุนก็ได้ วิธีนี้เป็นวิธีทำความสะอาดเมล็ดได้อย่างมีประสิทธิภาพสูง

การตากข้าว

เพื่อรักษาคุณภาพเมล็ดข้าวให้ได้มาตรฐานอยู่เป็นเวลานาน ๆ หลังจากนวดและทำความสะอาดเมล็ดแล้ว จึงจำเป็นต้องเอาข้าวเปลือกไปตากอีกครั้งหนึ่งก่อนที่จะเอาไปเก็บไว้ในยุ้งฉาง ทั้งนี้เพื่อให้ได้เมล็ดข้าวเปลือกที่แห้ง และมีความชื้นของเมล็ดประมาณ ๑๓-๑๕% เมล็ดข้าวในยุ้งฉางที่มีความชื้นสูงกว่านี้ จะทำให้เกิดความร้อนสูงจนคุณภาพข้าวเสื่อม นอกจากนี้จะทำให้เชื้อราต่าง ๆ ที่ติดมากับเมล็ดขยายพันธุ์ได้ดี จนสามารถทำลายเมล็ดข้าวเปลือกได้เป็นจำนวนมาก การตากข้าวในระยะนี้ ควรตากบนลานที่สามารถแผ่กระจายเมล็ดข้าวให้ได้รับแสงแดดโดยทั่วถึงกัน และควรตากไว้นานประมาณ ๓-๔ แดด ในต่างประเทศเขาใช้เครื่องอบข้าว เพื่อลดความชื้นในเมล็ด ซึ่งเรียกว่า drier โดยให้เมล็ดข้าวผ่านอากาศร้อน

การเก็บรักษาข้าว

หลังจากชาวนาได้ตากเมล็ดข้าวจนแห้ง และมีความชื้นในเมล็ดประมาณ ๑๓-๑๕% แล้วนั้น ชาวนาก็จะเก็บข้าวไว้ในยุ้งฉาง เพื่อไว้บริโภคและแบ่งขาย เมื่อข้าวมีราคาสูง และอีกส่วนหนึ่งชาวนาจะแบ่งไว้ทำพันธุ์ ฉะนั้นข้าวพวกนี้จะต้องเก็บไว้เป็นอย่างดี โดยรักษาให้ข้าวนั้นมีคุณภาพได้มาตรฐานอยู่ตลอดเวลาและไม่สูญเสียความงอก ข้าวพวกนี้ควรเก็บไว้ในยุ้งฉางที่ดี ซึ่งทำด้วยไม้ยกพื้นสูงอย่างน้อย ๑ เมตร อากาศถ่ายเทได้สะดวก เพื่อจะได้ระบายความชื้นและความร้อนออกไปจากยุ้งฉาง นอกจากนี้หลังคาของฉางจะต้องไม่รั่ว และสามารถกันน้ำฝนไม่ให้หยดลงไปในฉางได้ ก่อนเอาข้าวขึ้นไปเก็บไว้ในยุ้งฉางจำเป็นต้องทำความสะอาดฉางเสียก่อน โดยปิดกวาดแล้วพ่นด้วยยาฆ่าแมลง